

СОЦИАЛЬНЫЕ ПРОЦЕССЫ И СОЦИАЛЬНАЯ ДИНАМИКА

УДК 316.334.52

Бедность в Якутской Арктике — опыт социологического исследования*

И. И. Подойницына, Т. П. Егорова

Финансово-экономический институт Северо-Восточного
федерального университета им. М. К. Аммосова,
Российская Федерация, 677000, Якутск, ул. Белинского, 58

Для цитирования: Подойницына И. И., Егорова Т. П. Бедность в Якутской Арктике — опыт социологического исследования // Вестник Санкт-Петербургского университета. Социология. 2023. Т. 16. Вып. 2. С. 197–214. <https://doi.org/10.21638/spbu12.2023.206>

Статья посвящена одной из главных тем социологии и экономики — бедности и проблемам ее измерения. Актуальность темы определяется тем, что в каждый новый этап развития социума меняются наборы потребительских благ, пороги потребления населения, посему требуются адекватные критерии анализа бедности. В статье рассматривается эволюция взглядов на бедность отечественных и зарубежных ученых, акцентирующих внимание на новых факторах доходной стратификации: территориальном факторе, факторе социальной включенности, пространственной конфигурации неравенства. На эмпирическом уровне анализируются результаты мониторинга, который проводился несколько лет в 13 арктических районах Республики Саха (Якутия). Цель данного исследования — на основе результатов проекта «Человек в Арктике» (проводимом Центром стратегических исследований при главе Республики Саха (Якутия)) и ряда исследований, проводимых в Северо-Восточном федеральном университете им. М. К. Аммосова, представить портрет бедного человека в Арктике (Республике Саха (Якутия)) и изучить детерминанты и корреляты бедности на микроуровне. Соответственно, объектом исследования является регион Арктической зоны России, в частности 13 районов, входящих в состав Республики Саха (Якутия). Предмет исследова-

* Министерство образования и науки Российской Федерации, проект № FSRG-2023-0025; Академия наук Республики Саха (Якутия), проект № 5328 «Оценка состояния, анализ основных тенденций изменения природного и социально-экономического состояния, человеческого потенциала Арктической экономической зоны Республики Саха (Якутия)»; Правительство Республики Саха (Якутия), проект «Человек в Арктике».

ния — профиль бедного человека в Арктике, основные характеристики социального неравенства в Арктической зоне Республики Саха (Якутия). На основе анализа статистических данных, результатов проведенных социологических исследований и математико-статистического анализа первичных данных был составлен в обобщенном, укрупненном виде портрет бедного человека в Арктике. Восприятие собственного положения населения арктических регионов, самоидентификация жителей является одним из важных аспектов измерения бедности.

Ключевые слова: бедность, критерии измерения, Арктическая зона, опрос, математико-статистический анализ, социальный портрет, самоидентификация бедных, потребительское поведение, социальная исключенность, транспортная дискриминация.

Введение

Исследование бедности в разных регионах, дифференциация ее показателей, поиск причин и механизмов ее нивелирования — актуальная тема исследований во многих странах, особенно на арктических территориях, где активно ведется добыча ресурсов. Последние годы ознаменовались принятием важнейших решений для развития Арктической зоны РФ: утверждены «Основы государственной политики Российской Федерации в Арктике на период до 2035 года», «Стратегия развития Арктической зоны Российской Федерации и обеспечение национальной безопасности до 2035 года». Изменение жизни населения при успешном развитии добывающих компаний в Арктике, поиск баланса устойчивого развития социально-экономических систем, имеющих крайне специфические условия функционирования, — одно из направлений наших многолетних исследований. На протяжении последних пяти лет было проведено несколько масштабных обследований Республики Саха (Якутия) (РС(Я)), результаты которых легли в основу статьи. В дополнение к ним осуществлен сравнительный анализ регионов со специализацией по добыче природных ресурсов, среди которых Республика Коми, Ненецкий автономный округ (АО), Ямало-Ненецкий АО, Чукотский АО, а также Мурманская область, Республика Карелия, входящие в Арктическую зону РФ.

Основной гипотезой данного исследования является предположение о том, что восприятие собственного положения (относительные параметры) населения арктических регионов является одним из важных аспектов измерения бедности. Научная новизна предпринятого исследования состоит в фокусировании внимания на бедности в Арктической зоне, выделении специфических черт бедного человека в данном регионе.

Обзор литературы

Одним из первых в отечественной гуманитарной науке бедность стал анализировать российский социолог Л. А. Гордон. Подчеркивая важность многомерного анализа при изучении бедности, он предлагает рассмотреть более подробно «территориальную распространенность процессов обеднения», утверждая, что чрезвычайно показательны в этом плане положение северных территорий [1].

Н. Е. Тихонова, как и Гордон, выделяет место проживания как самостоятельный дифференцирующий фактор. Это значит, что есть регионы, где живут бедно, и регионы, где живут богато. Огромное значение играет региональный рынок труда

и закономерности его функционирования. Определенной научной новизной обладает вывод Тихоновой о том, что одним из новых факторов стратификации, приобретающим вес в современных условиях, является фактор социального участия или социальной включенности (исключенности). Конечный вывод автора научных исследований по бедности в 22 субъектах РФ, проведенных с начала XXI в., звучит весьма определенно: «Можно утверждать, процесс превращения бедных как нижнего сегмента российского общества в социально исключенных, в его “периферию” уже прошел точку невозврата» [2].

Оригинален подход к территориальному неравенству Д.Иванова, рассматривающего его сквозь призму новых терминов: «поточковые структуры неравенства», «пространственные конфигурации неравенства». Иванов утверждает, что богатство аккумулируется в сети суперурбанизированных зон, жители малых городов и сельских районов оказываются социально отчужденными от потоков ресурсов [3].

Бедные слои в Якутии стали изучаться начиная с 1990-х гг., периода серьезных трансформационных процессов. Тогда количество бедных в якутском социуме росло фактически в геометрической прогрессии. В РС(Я) на конец 1990-х существовало два основных класса: бедные и очень бедные (около 80%). Классы среднеобеспеченных (12%) и богатых (1–2%) только начали формироваться [4]. Диахронный анализ продемонстрировал: материальное положение семьи в 1990-х годах в Якутии из года в год неуклонно ухудшалось. Жители арктических районов по субъективным оценкам собственного материального положения не слишком отличались от жителей других районов республики, даже от промышленных районов РС(Я), где фиксировались самые высокие заработки по республике.

Стоит отметить, что бедность в Арктике — мировая проблема. С ней сталкиваются жители многих северных стран, точнее, полярных регионов этих стран — Канады, США (Аляски), Гренландии, Исландии, Финляндии и др., где коренные жители Арктики находятся за чертой бедности своей страны [5; 6]. В арктическом регионе Канады, к примеру, уровень младенческой смертности в 2–3,5 раза выше, чем по стране в целом, а продолжительность жизни на 12 лет ниже; уровень безработицы колеблется от 15 до 72% [7]. Полярные регионы уязвимы для последствий изменения климата — здесь температура растет вдвое быстрее, чем в среднем в мире; в результате нарушаются методы рыболовства, меняется количество диких животных для охоты. Изменение климата вносит свой вклад в отсутствие продовольственной безопасности и невозможность заниматься традиционными мероприятиями.

В то же время стоит отметить, что правительства зарубежных стран, имеющих в своем составе полярные регионы, принимают и ратифицируют специальные документы и программы в поддержку северных территорий. Так, в 2008 г. был принят Федеральный закон об устойчивом развитии Канады, каждые три года он обновляется. Одним из приоритетных направлений данного документа является социально-экономическое развитие северных территорий Канады — Нунавута, Северо-Западных территорий и Юкона. Ежегодно из государственного бюджета на нужды Канадской Арктики и повышение качества жизни ее населения выделяется 2,5 млрд канадских долларов [8; 9]. Кроме того, в рамках этого документа реализуется инициатива «Aboriginal Skills and Employment Partnership», которая помогает трудоустроить граждан северных земель.

На Аляске также уделяется серьезное внимание улучшению качества жизни коренных жителей — речь идет о юпиках (эскимосах), алеутах, индейцах-атапасках и др. Скорее всего, они находятся в лучшем положении, нежели другие арктические старожилы. Во-первых, потому, что федеральное правительство США ежегодно отчисляет из государственного бюджета денежные компенсации коренным жителям Аляски за использование полезных ископаемых на аборигенных территориях; за счет данных вознаграждений аборигены могут безбедно жить и продолжать следовать излюбленному ими традиционному образу жизни — «the subsistence lifestyle»; во-вторых, на Аляске начиная с 1970-х гг. идет активное открытие корпораций для коренных жителей. И, наконец, в-третьих, уроженцы Аляски используют древние традиции для борьбы с проблемами психического здоровья, которые помогают аборигенам Аляски, в частности юпикам, бороться с насилием всякого рода, депрессией, суицидом, принимать вызовы индустриальной цивилизации [10].

Материалы и методы исследования

В последние пять лет авторы принимали участие в нескольких масштабных социолого-экономических исследованиях в Республике Саха (Якутия): Программа комплексных научных исследований в Республике Саха (Якутия) (проводилась СВФУ им. М. К. Аммосова, 2016–2017 гг.); выборочное обследование арктических районов (Институт региональной экономики Севера СВФУ им. М. К. Аммосова, 2017 г.); проект «Человек в Арктике» (Центр стратегических исследований (ЦСИ) при главе РС(Я), 2014–2021 гг.) [11].

Методологическую базу исследований составили труды Л. А. Гордона, Н. Е. Тихоновой, М. К. Горшкова, Д. В. Иванова [1–3; 12], которые посвящали свои научные работы изучению бедности. Из зарубежных исследователей стоит упомянуть П. Таунсенда (P. Townsend) [13], применившего фактор многомерной депривации, У. Вагл (U. Wagle), исследовавшего стандарты измерения бедности [14; 15].

В 2016–2017 гг. в СВФУ им. М. К. Аммосова было осуществлено демокопическое исследование пяти экономических зон Республики Саха (Якутия), опрошено 1916 респондентов. В Арктической экономической зоне РС(Я) было опрошено 318 респондентов, использовалась квотная стратификационная выборка. Задавались вопросы, основанные на субъективистском анализе респондента: «Удовлетворены ли Вы своей жизнью: работой, бытом, дошкольными учреждениями, школьными учреждениями, медицинским обслуживанием, культурным досугом, состоянием дороги и общественно-политической жизнью в вашем населенном пункте?»; «Мотивированы ли Вы на занятия бизнесом?»; «Как бы Вы оценили материальное состояние своей семьи?» (выше среднего, среднее, ниже среднего, затрудняюсь ответить).

Было проанкетировано 52,8 % женщин и 47,2 % мужчин. Наиболее «заполненными» в целом по арктическому массиву данных оказались три возрастные страты: 20–24 года, 25–29 лет, 30–34 года. Были опрошены представители нескольких национальностей, проживающих на территории арктических районов: саха (якуты) (45,9 %), русские (11,9 %), представители малочисленных народов Севера (37,7 %), другие национальности (3,8 %).

В целях изучения транспортной подвижности населения в октябре 2017 г. был проведен пилотный опрос в семи районах Арктической зоны РС(Я): Анабарском,

Верхоянском, Жиганском, Нижнеколымском, Оленекском, Усть-Янском, Эвено-Бытантайском. Общее количество респондентов составило 375 чел. Применялась целевая невероятностная выборка. Было опрошено 38 % женщин и 62 % мужчин. Возрастной состав: 18–25 лет (10 %), 26–35 лет (32 %), 36–45 лет (23 %), 46–55 лет (19 %), 56–65 лет (12 %), более 65 лет (4 %).

Проект «Человек в Арктике» осуществлялся с 2014 по 2021 г. На первом этапе исследования по данному проекту использовалась типологическая квотная выборка. Одно из последних исследований ЦСИ, в 2020–2021 гг., было организовано на территории традиционного проживания и традиционной хозяйственной деятельности коренных малочисленных народов Севера — в тринадцати районах РС(Я), а также на Чукотке и Сахалине. Учитывая сложную эпидемиологическую ситуацию в районах и пандемию, закрытые предприятия и образовательные учреждения, в 2020–2021 гг. было принято решение организовать поэтапный поквартирный опрос.

В процессе проведения мониторингов по проекту «Человек в Арктике» использовался ряд вопросных методик, основанных на субъективистском анализе жизнедеятельности респондента. В частности, задавались такие вопросы: «Как бы Вы оценили материальное состояние своей семьи?» (выше среднего, среднее, ниже среднего, затрудняюсь ответить). «А три года назад материальное самочувствие своей семьи Вы считали...»; «Каково Ваше повседневное настроение?»; «Как бы Вы определили свое настроение по поводу социально-экономических и социально-политических перемен в Республике Саха (Якутия)?»

Было опрошено 55 % женщин, 45 % мужчин. Опрошены респонденты: от 18 до 30 лет (18,5 %); от 31 до 45 лет (30,9 %); от 46 до 60 лет (30,1 %); от 60 лет и выше (20,5 % респондентов). Всего в орбиту мониторинга арктических районов было вовлечено 2638 опрошенных.

В процессе исследования применены методы анализа, синтеза, обобщения, классификации, социологического анализа (анкетирование, анализ линейных распределений, математико-статистический, интерпретативный анализ и др.), сравнения, сопоставления (регионы Арктической зоны РФ).

Информационную базу исследований составили труды российских и зарубежных исследователей, а также стратегические документы правительства РФ и РС(Я), касающиеся развития Арктики. Эмпирическую базу исследования составили опросы 4929 респондентов, опросы осуществлялись с 2014 по 2021 г. на территории Арктической зоны Якутии. Использование невероятностной выборки позволило достичь высокого уровня репрезентации данных. В двух опросах использовались вопросные методики, основанные на субъективистском подходе к интерпретации отдельных сторон жизнедеятельности индивидов. Применялись социологический и экономический анализы данных.

Результаты социологических исследований

Обратимся к исследованию по проекту «Человек в Арктике». Анализируемые арктические районы РС(Я) по национальному составу можно подразделить на три типа: мононациональные, в которых проживает подавляющее большинство народа саха или по крайней мере саха составляют 2/3 населения, — Абыйский (79,5 %

сах), Верхоянский (70,1 % саха), Момский (66 % саха), Среднеколымский (70,3 %), Эвено-Бытантайский (60 %) районы. В Арктической зоне республики также встречаются районы, где внушительную часть населения составляют русские. К ним относятся: Верхнеколымский (50 % русских) и Нижнеколымский (50,2 %). Второй тип — смешанный, межнациональный, в таких районах проживает примерно равное количество жителей русской национальности и саха, разница в процентных распределениях может составлять от 5 до 10 %: Аллаиховский (33 % русских, 45 % саха); Булунский (36 % русских, 24 % саха), здесь также проживает примерно такое же количество представителей коренных малочисленных народностей Севера (КМНС); Усть-Янский (33 % русских, 41 % саха). Третий тип районов — это те, в которых большую часть населения составляют представители КМНС: Анабарский (43,3 % КМНС), Жиганский (49,2 %) и Оленекский (61 %) районы.

Анализ ответов на вопрос об образовательном цензе продемонстрировал идентичность обстановки фактически по всем арктическим районам: вся выборочная совокупность ответивших почти поровну делится на две части. В первую группу входят люди со среднеспециальным образованием, во вторую — респонденты с высшим образованием.

Подобную картину парного распределения встречаем в Аллаиховском, Анабарском, Булунском, Верхнеколымском и других районах. Согласно данным переписей населения, количество людей с высшим и средним профессиональным образованием в расчете на 1 тыс. человек в якутской Арктике неуклонно увеличивается, прирост за 2002–2010 гг. составил от 1,2 до 1,8 раза [16]. Это можно трактовать как тренд последнего времени.

Один из главных вопросов анкеты затрагивал аспект субъективного восприятия респондентами собственного благосостояния. Почти 2/3 выборочной совокупности граждан оценивают собственное благосостояние как среднее. Самая обширная прослойка среднего класса по доходам, по мнению самих отвечающих, фиксируется в таких районах, как Верхоянский (72 %) и Эвено-Бытантайский (85 %). В данном случае цифры явно завышены, такого объемного среднего класса не фиксируется даже в богатых мегаполисах. Здесь речь идет скорее о ментальных особенностях арктических жителей: северяне достаточно толерантны, склонны преувеличивать позитивные моменты жизни. Причем подобная социально-психологическая картина наблюдается в местах компактного проживания саха и КМНС (см. рис. 1).

Важен другой вариант ответа — примерно 1/3 от выборочной совокупности определяет свое благосостояние как «ниже среднего». В данном случае речь идет о самоидентификации бедности. Считают себя необеспеченными, бедными людьми 29,5 % жителей Верхнеколымского района, 28,4 % — Аллаиховского района. Подавляющее число ответов районных респондентов укладывается в цифру от 25 до 30 %, речь идет о бедности по доходам. Зашкаливает самооценка жителей Среднеколымского района (36,1 %). Таким образом, мы видим, что на субъективном уровне ощущает себя бедными достаточное количество людей в зоне Арктики. По сравнению с 1990-ми гг. индивидуальное ощущение себя как бедного человека только усилилось.

Бедность в Арктике существует не только на уровне субъективного анализа собственного положения в социуме, но прослеживается и по объективным статистическим данным. Доля населения с денежными доходами ниже величины про-

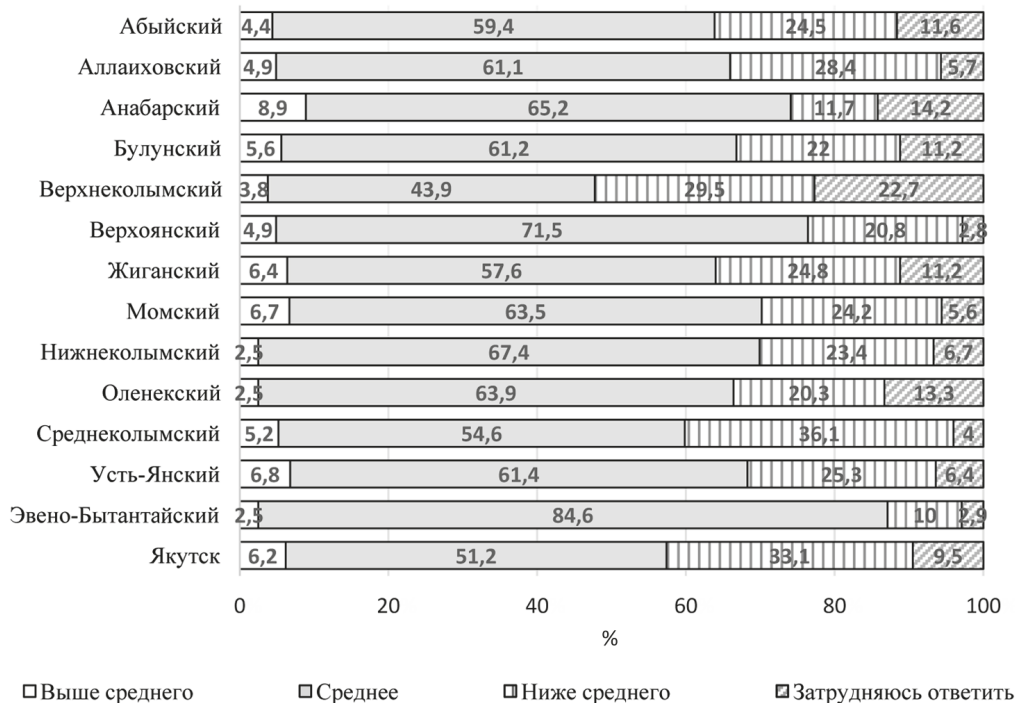


Рис. 1. Оценка собственного благосостояния жителями арктических районов Республики Саха (Якутия)

житочного минимума в % от общей численности населения в Республике Саха (Якутия) на протяжении нескольких лет стабильно превалирует по сравнению с другими ресурсными регионами Арктической зоны (рис. 2). Объем социальных выплат в структуре денежных доходов населения Республики Саха (Якутия) в динамике показывает устойчивый рост: если в 2000 г. их объем составлял 9,2 %, то в 2010 г. — 18,7 %, а к 2015 г. — 32,9 %, в 2020 г. — 22,8 % [16]. Сравнение среднемесячной зарплаты работников организаций арктических районов РС(Я) отражает сильный перекоп добывающих районов, где, как правило, работают вахтовые работники (Анабарский, Оленекский районы). В Анабарском районе в среднем получают 119 тыс. руб., в Оленекском — 97 тыс. руб. В остальных районах Арктики зарплаты в разы меньше.

В сознании человека ощущение бедности формируют:

- профессиональные амбиции, то есть удовлетворенность/неудовлетворенность сферой труда и денежным вознаграждением за труд;
- потребительское поведение респондента;
- размер семьи респондента;
- возраст респондента;
- состояние здоровья;
- психофизиологические особенности личности.

Неудовлетворенность, проблемность по всем этим позициям (или даже по одной-двум) вызывают ощущения бедности, неустроенности.

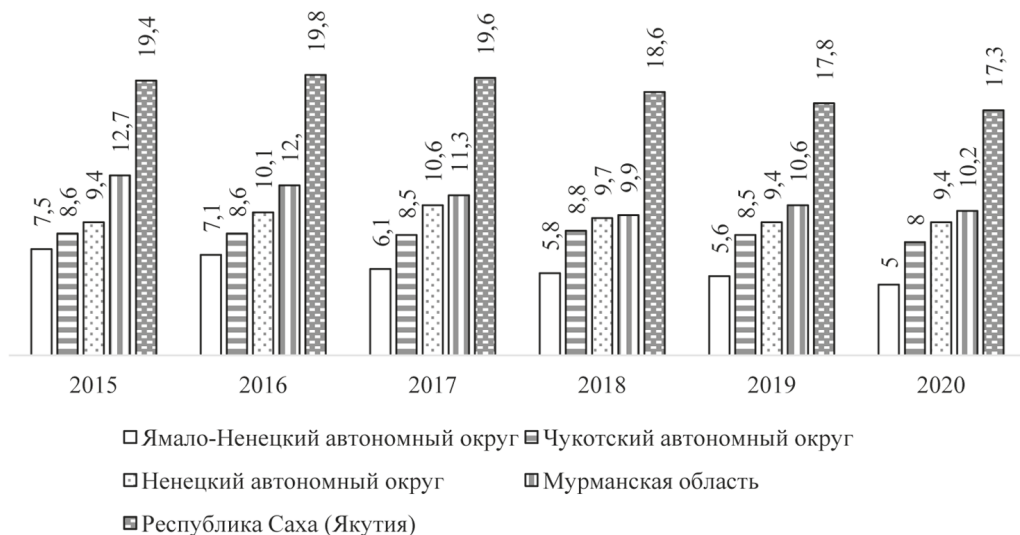


Рис. 2. Доля населения с денежными доходами ниже величины прожиточного минимума в регионах Арктической зоны, % от общей численности населения

Источник: составлено авторами на основе [16].

Остановимся на факторах, формирующих доходную стратификацию. Традиционно было принято считать, что Арктика — зона развития сельского хозяйства. Занятых в сельском хозяйстве в арктических районах стало намного меньше по сравнению с опросами, которые мы проводили в первые годы перестройки и создания рыночной экономики. Приходится констатировать, что сегодня эта сфера малоконкурентна, а класс фермеров на Севере не смогли создать. Зарботки работников сферы сельского хозяйства — одни из самых низких по генеральной совокупности, сельхозартели постоянно закрываются, за исключением районов с развитой добывающей отраслью (Анабарский, Оленекский). Так, в Булуномском районе работники сельскохозяйственной сферы в 2020 г. получали 17 тыс. руб., в Момском — 27 тыс. руб., в Усть-Янском — 31 тыс. Средний заработок по сельскохозяйственной отрасли РС(Я) в Арктике составляет 30,5 тыс. руб. [16].

Социопрофессиональная структура, распределение сил на рынке труда, образно говоря, профессиональное лицо Арктической экономической зоны, совсем другое, нежели у Западной, Восточной и Южной экономических зонах РС(Я): в Арктике в промышленности занято в четыре раза меньше населения, чем в перечисленных выше зонах; промышленные предприятия не являются бюджетообразующими, также не развиты на должном уровне строительство, транспорт, связь. Наиболее развернуто представлен в выборке мониторинга сегмент занятых в промышленности в Верхнеколымском и Нижнеколымском районах, где проживает преимущественно славянское население. Каждый десятый житель Абыйского, Анабарского, Булуномского, Верхоянского, Момского, Эвено-Бытантайского районов отметил в анкете, что занят в сфере транспорта и связи; в данных районах проживают саха и КМНС. От 10 до 15 % опрошенных заявили, что трудятся в сфере энергетики, самое большое количество — 16,1 % — в Среднеколымском районе.

Если заработки в сферах транспорта и электроэнергетики являются наиболее высокими по совокупности (на транспорте — от 60–70 до 90 тыс. руб.; электроэнергетика — примерно 60–65 тыс. руб.), то можно предположить, что респонденты, занятые в этих сферах, соотносят себя скорее со среднеобеспеченными гражданами, нежели с бедными.

Самый распространенный вид труда у женского населения в арктических районах — сфера образования: подавляющее количество опрошенных считают именно образовательные услуги наиболее востребованными. В системе образования во всех 13 районах работает от 15 до 30% опрошенных. В сфере здравоохранения занят каждый 10-й, а иногда 15-й из опрошенных. 7–9% опрошенных в районах посвящают себя труду в сфере торговли и оказания услуг.

Зарботки учителей школ — выше средней по региону, но в отдельных районах едва превышают отметки 50 тыс. руб. или приближаются к ней (Момский, Жиганский, Среднеколымский, Верхоянский). В последние годы повысился материальный достаток врачей (Нижнеколымский, Аллаиховский районы — 78 тыс. руб.; Анабарский, Булунский, Верхнеколымский, Эвено-Бытантайский районы — 70–74 тыс. руб.) [16]. Анализ среднемесячной заработной платы среди работников организаций Арктической зоны Якутии за 2019 г. по отдельным отраслям позволил прийти к следующим выводам: присутствует высокая дифференциация по уровню заработных плат практически по всем отраслям, составляющая 1,3–3,3 раза (min/max); разница с отраслями добывающей промышленности составляет до 10 раз; в сельском хозяйстве зафиксированы наименьшие уровни зарплат, в отдельные периоды — даже ниже прожиточного минимума.

В арктических районах Якутии высоки показатели предпринимательской активности населения, что подтверждается статистическими данными (см. табл.).

Количество индивидуальных предпринимателей на 10 тыс. человек населения, ед.

Регионы Арктической зоны РФ			Арктические районы Республики Саха (Якутия)		
район	2010	2020	район	2010	2020
Республика Карелия	267	214	Абыйский	337	284
Республика Коми	248	225	Аллаиховский	410	230
Ненецкий АО	278	241	Анабарский	306	219
Мурманская область	237	183	Булунский	239	229
			Верхнеколымский	438	322
Ханты-Мансийский АО	294	207	Верхоянский	463	409
			Жиганский	293	280
Ямало-Ненецкий АО	297	214	Момский	416	382
			Нижнеколымский	375	268
Чукотский АО	250	162	Оленекский	240	257
			Среднеколымский	438	318
Магаданская область	417	322	Усть-Янский	545	458
			Эвено-Бытантайский	356	281

Источник: рассчитано авторами на основе [16].

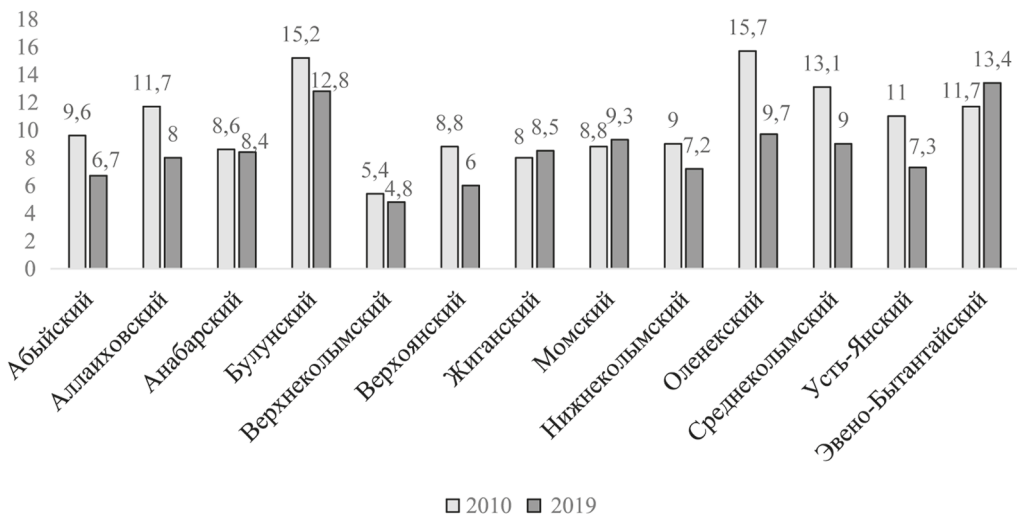


Рис. 3. Изменение уровня безработицы в арктических районах Якутии, %
 Источник: составлено авторами на основе [16].

Несмотря на некоторое снижение по сравнению с 2010 г., тем не менее, этот показатель даже выше аналогичного в регионах европейской части Арктической зоны РФ.

Как видим из таблицы, даже в самых отдаленных районах, таких как Усть-Янский (458), Верхоянский (409), заявляют о себе индивидуальные предприниматели, причем их даже больше, чем в других регионах Арктической зоны (см. табл.). Эти данные коррелируют с результатами Комплексной экспедиции СВФУ, проведенной в Арктической экономической зоне (2016–2017 гг.): население, проживающее в индустриальных поселках Арктики, понимает важность развития промышленного производства, перспективность становления частно-государственного партнерства в этой сфере, в открытии частных фирм в области добычи полезных ископаемых. О своем желании заняться бизнесом и вере в развитие малого и среднего предпринимательства в Арктике заявило больше половины 20-, 30- и 40-летних участников опроса.

По итогам проектного исследования 2020–2021 гг. был выявлен достаточно высокий процент граждан, которые не заняты ни работой, ни учебой. Учитывая, что подавляющее число опрошенных — это люди активного возраста, то налицо наличие молодых безработных. Назовем те районы, в которых число безработных выше общереспубликанских показателей. Это Эвено-Бытантайский (13,4%), Булунский (12,8%), Оленекский (9,7%), Момский (9,3%), Среднеколымский (9,0%) районы. Социологический опрос продемонстрировал, что в реальной жизни число безработных значительно больше — этот факт позволил выявить поквартирный опрос. Представленный ниже рисунок дает информацию о динамике роста/снижения безработицы в районах арктической зоны Якутии (рис. 3).

Как видим, уровень безработицы все же снижается, но в целом напряженность на рынке труда в Арктике остается и молодые люди находятся в поисках достойной работы. Сравнительный анализ уровня безработицы с арктическими регионами

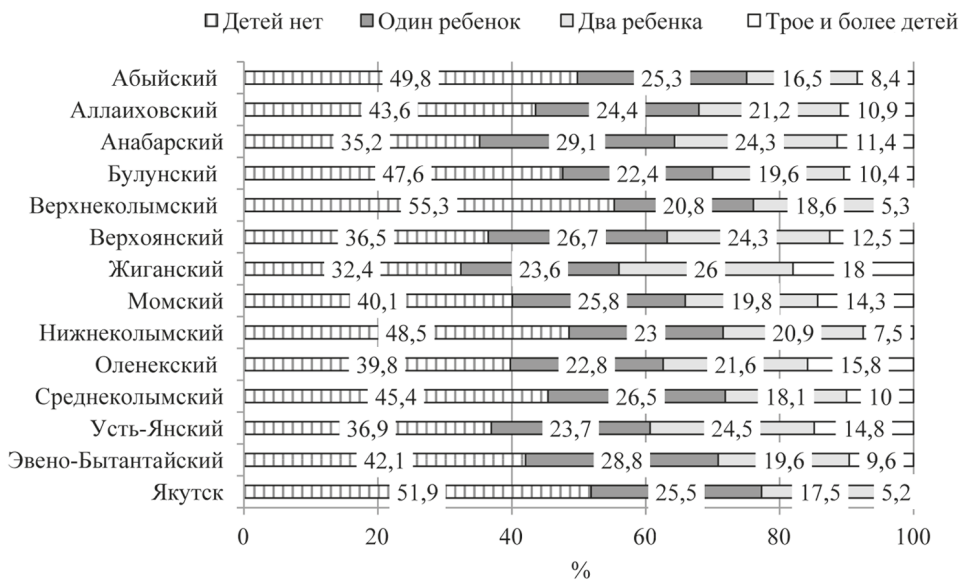


Рис. 4. Количество детей в семьях в арктических районах Республики Саха (Якутия)

РФ, занятыми добычей ресурсов, показывает, что там он значительно ниже: Чукотский АО — 3,8%, Ямало-Ненецкий АО — 1,9%, Ненецкий АО — 7,9% [13].

Поговорим о семейном статусе респондентов. Число одиночек, которые по одному живут в своем хозяйстве и самостоятельно ведут его, незначительно: от 10 до 18%, модальная цифра — 14%. Распространенный состав семьи — 2–3 человека. Для северных арктических районов всегда была характерна многодетность семей. Однако по проведенному опросу вырисовывается другая картина. Только в некоторых районах встречаются большие домохозяйства, в которых совместно проживают 5–6 человек и более. Районы с большими домохозяйствами: Анабарский (26%), Жиганский (26%), Момский (21%), Оленекский (22%), Среднеколымский (20%), Эвено-Бытантайский (23%).

В отдельных арктических районах естественный прирост населения в последние годы трактуется как очень низкий. Так, в Верхнеколымском районе 55,3% ответили опрашивающим, что у них нет детей. По статистическим источникам, в Верхнеколымском районе один из самых низких приростов в РС(Я) — 0,5 [16]. Самая высокая цифра в колонке цифр по каждому району — в семье есть один ребенок (рис. 4). Выделяются Жиганский и Эвено-Бытантайский районы, в которых фиксируется относительно большое количество детей. Об этом свидетельствуют и статистические данные (Жиганский — 8,0; Эвено-Бытантайский — 12,0) и устные ответы респондентов. В Эвено-Бытантайском районе — самый высокий показатель естественного прироста детей по РС(Я) [16].

Как известно, состояние здоровья в немалой степени оказывает влияние на жизненную активность населения и способность зарабатывать. В этом плане были получены утешительные результаты. Так, позицию «практически здоров» отметили 47–49% респондентов из Верхоянского, Жиганского, Момского районов. Самые здоровые люди живут опять-таки в Эвено-Бытантайском районе. Сравним субъек-

тивные и объективные оценки здоровья жителей районов. Число заболеваний на 10 тыс. населения Эвено-Бытантайского района в 2019 г. стало действительно несколько меньше, нежели в 2018 г. В 2019 г. число заболеваний на 10 тыс. чел. из этого района составляло 8399,2 случая. Сравним с жителями других северных районов, которые были более сдержанны в оценках. Абыйский район — 10 329,2 случая на 10 тыс. чел.; Булунский район — 7925,5; самое меньшее число заболеваний фиксируется в Верхнеколымском районе (5832,1 случаев на 10 тыс. чел.) [17].

Эмпирические индуктивные подсчеты позволяют определить те районы, в которых высок процент оптимистичных людей, обладающих хорошим психическим здоровьем. Эти же проценты свидетельствуют об общем социально-психологическом настроении граждан. Наверняка в Верхоянском, Жиганском, Момском и Эвено-Бытантайском районах настроение жителей лучше, чем в других местах.

Экспедиция 2017 г. выявила парадоксальную картину: несмотря на снижение физического самочувствия у жителей Севера с годами, с возрастом показатели шкал социальной активности, ролевого эмоционального функционирования и психологического здоровья сохранялись на относительно высоком уровне [18]. Исследование также продемонстрировало, что уровень социального оптимизма в Арктической экономической зоне (АЭЗ) выше, нежели в других экономических зонах Якутии. Для большинства респондентов характерно ровное, спокойное настроение (43,2 % ответов), есть прослойка «умеренных оптимистов» (25,8 %). В 2017 г. самоидентифицировали себя с бедными людьми 42 % жителей Арктической экономической зоны. Общий вывод экспедиции в АЭЗ звучал так: бедные и малообеспеченные слои по-прежнему активно воспроизводятся в якутской Арктике, тогда как страта обеспеченных и состоятельных остается небольшой по размеру.

Прокомментируем потребительское поведение жителей арктических районов по результатам проекта «Человек в Арктике» (2014–2021 гг.), прежде всего по поводу потребления основных продуктов — мяса и рыбы. Жители арктической зоны испокон веков занимались традиционными видами труда — охотой, рыбалкой, обеспечивали семьи натуральной пищей. Сегодня ситуация изменилась: в жизненных практиках фактически не используется охота на диких животных. Среднеарифметическая цифра использования в пищу мяса диких животных составляет всего 31 %. Но стоит выделить из общего массива два района — Жиганский и Оленекский — в них потребление мяса диких животных намного больше, нежели в других местах, в целом 67 и 60 % соответственно.

Поговорим о том, какие рыбаки проживают в арктических районах и сколько рыбы они используют в пищу. Не рыбачат 34 % — из Аллаиховского, 25 % — из Анабарского, 51 % — из Булунского, 29 % — из Верхнеколымского, 29 % — из Верхоянского, 30 % — из Момского, 49 % — из Нижнеколымского, 31 % — из Оленекского и других районов.

Потребление рыбы по районам также различается. Выделяются Абыйский и Жиганский районы, в которых потребляют рыбу и на среднем, и на высоком уровне. Если объединить два пункта, то 54 % жителей Абыйского района и 60 % жителей Жиганского района используют рыбу в пищу, причем достаточно активно и регулярно. Основная масса отвечающих по каждому району заявили, что не занимаются реализацией продукции из своего подсобного хозяйства.

Исследование транспортной подвижности населения в рамках Программы комплексной экспедиции СВФУ (2017 г.) показало следующее. Уточним, в якутской Арктике отсутствуют капитальные автодороги: все районные центры связаны авиасообщением со столицей республики, в отдаленных районах организованы субсидированные сообщения поселков с административным центром района вертолетным транспортом, но они очень редки (1–2 раза в месяц и реже), внутрирайонное сообщение между поселками транспортом общего пользования (в зимний период по автозимникам) не организовано из-за нерентабельности (малые пассажиропотоки и большие расстояния).

По показателю частоты поездок в пределах района в целом была выявлена высокая подвижность населения: используются различные виды транспорта, чаще собственный (автомобильный, моторные лодки, снегоходы), а также пешее сообщение. Очень подвижно население Верхоянского района — 68 % опрошенных заявили о частых передвижениях; для сравнения, в Нижнеколымском районе таковых лишь 19 %.

В части выездов за пределы района также отмечена активность большей части респондентов, наиболее высокий процент в Эвено-Бытантайском районе (70 %), Жиганском (66 %), Верхоянском (64 %), Оленекском (60 %); более редкими выездами отмечены Усть-Янский (49 %), Анабарский (41 %); незначительная часть (2–4 %) респондентов не выезжали из своего района более 10 лет (Эвено-Бытантайский, Оленекский, Анабарский). Отметим, что 98 % опрошенных высказали недовольство транспортным сообщением: высокие цены, ограниченность субсидированных билетов, нерегулярность и малое количество рейсов. Большая часть опрошенных указывает на необходимость строительства автодорог.

В части выездов за пределы республики 52 % респондентов ответили «редко»: в Анабарском районе — 63 %, в Верхоянском — 60 %. Процент не выезжающих за пределы республики более 10 лет оказался выше — 37 %. Несмотря на то что имеются меры господдержки для проживающих в районах Крайнего Севера (оплата проезда к месту отдыха и обратно), большая часть опрошенных указала на использование собственных или заемных средств на проезд в отпуск (70–90 % ответов).

В целом по республике коэффициент авиаподвижности населения Арктической зоны равен 2,5, что выше среднереспубликанского показателя (коэффициент 1,5 в 2017 г.) [19]; это характерно для районов с ограниченной транспортной доступностью. Среди труднодоступных районов Арктики наибольшая авиаподвижность наблюдается в Анабарском районе (коэффициент 3,9), что связано с развитием промышленности и регулярной перевозкой вахтовых рабочих. Но, как отмечают специалисты, для региона, где нет альтернативных видов транспорта, этот показатель очень низок: по сравнению с 1989 г. авиационная мобильность населения республики на региональных маршрутах снизилась в 5 раз, а на внутрирайонных маршрутах — в 25 раз [20].

Общий вывод по обследованию: пространственная недоступность услуг транспорта порождает транспортную дискриминацию населения, ухудшает качество жизни, ограничивает доступность лечебных и санаторно-оздоровительных услуг, ограничивает связь с обществом. Долговременная социальная изоляция, порождаемая транспортной дискриминацией, ведет к социальной напряженности среди населения. Примерно треть населения якутской Арктики по такому факто-

ру, как транспортная мобильность в пределах России, является социально исключенной. Основная причина невыездов за пределы РС(Я) — нехватка финансовых средств, то есть бедность.

Портрет бедного человека в Арктике

Итак, кто входит в страту бедных людей? Эти респонденты определили свое благосостояние как ниже среднего. Сравнивая себя с родственниками, друзьями, соседями, эти люди заявили, что живут хуже других и ощущают себя бедными людьми. Такова их самоидентификация. Нами был использован корреляционный анализ и построены сложные зависимые таблицы. Сравним взаимозависимость трех переменных: «оценка благосостояния» — «социальный статус» — «образовательный ценз». В страту «бедных людей» оказались ассоциированными большое количество пенсионеров с неполным средним образованием (25,8 %), а также пенсионеры со средним общим (15 %) и средним специальным (14 %) образованием. Важно подчеркнуть: пенсионеры с высшим образованием чувствуют себя на общем фоне неплохо, только 4,5 % из них признают себя «бедными».

В страту бедных людей оказались вовлечены безработные: с неполным средним образованием — 9,7 %, со средним общим — 2,6 %. Безработные с высшим образованием крайне редко включают сами себя в непрестижную страту бедных людей (1,4 %). Со стратой бедных также связывают себя 19,4 % работников строительства и транспорта с неполным средним образованием и 6,3 % из той же сферы со средним общим. 6,5 % работников торговли с неполным средним образованием и 13 % торговых работников со средним общим также соотносят с себя с бедными. Здесь рождается мысль: наверное, все респонденты с неполным средним образованием весьма ограничены в денежных ресурсах? Однако это не совсем так. 30 % рабочих промышленности с неполным средним образованием и 20 % малообразованных рабочих ЖКХ ассоциируют себя с обеспеченными людьми и уверенно заявляют, что уровень их благосостояния «выше среднего». Специалисты с высшим образованием, занятые в строительстве, транспорте (5,4 %) и в торговле (2,3 %), намного реже называют себя бедными людьми.

Весьма интересно проанализировать ответы работников сферы образования, ведь они занимают большую часть выборки в профессиональном плане. Результаты неожиданны: бедными именуют себя 13,7 % специалистов со среднеспециальным образованием и 27 % специалистов с высшим образованием. Парадоксальность ситуации состоит в том, что респонденты с высшим образованием из других профессиональных групп или вообще с «нулевым» профессиональным статусом (безработные, пенсионеры) во много раз реже называют себя бедными, чем высокообразованные учителя сельских школ. В то же время 30 % учителей с высшим образованием соотносят себя со средним классом, называют свое благосостояние средним, и 24 % учителей с высшим образованием пишут, что их благосостояние выше среднего.

Проанализируем взаимозависимость переменных «оценка уровня благосостояния» — «оценка собственного здоровья» — «возраст». Средне-низкая обратно пропорциональная связь переменных по Пирсону позволяет сделать вывод: возраст «повышается», а оценка собственного здоровья понижается. Можно гипоте-

тически предположить, что понижается и самооценка уровня жизни. Кто же попадает в страту бедных людей? Прежде всего это люди с ограничениями по здоровью. При этом зависимость от возраста не просматривается. В страту бедных попадает 45,5 % респондентов с ограничениями по трудовой деятельности 18–30 лет. Но при этом люди в возрасте выше 61 года реже отмечают факт низкого уровня благосостояния (28 %). Люди, которые на субъективном уровне считают, что часто болеют, также довольно часто ассоциируют себя с бедняками. В данном случае часто болеющие молодые респонденты ведут себя ожидаемо: подавляющее большинство из них ассоциируют себя со средним классом (65 %), а с бедными — только 20 %. Люди постарше уже менее оптимистичны — 43 % людей от 31 до 45 лет и 48,5 % от 46 до 60 лет именуют себя бедными. Но у тех, кому за 60 лет, число пессимистичных оценок по бедности несколько уменьшается, связь нелинейная — на ответы влияют и другие факторы. 2/3 опрошенных, которые утверждают, что болеют редко, склонны ассоциировать себя со средним классом. Что касается «практически здоровых людей», то они во всех возрастных группах редко называют себя бедными, то есть мы видим, что фактор здоровья довольно сильно влияет на менталитет.

Прокомментируем взаимозависимость таких переменных, как «количество людей, проживающих совместно в одном домохозяйстве» — «возраст» — «уровень благосостояния». Сложная таблица корреляций демонстрирует нам, что не прослеживается ярко выраженной связи между ответами респондентов различных возрастов, проживающих в семьях по два, три и четыре человека. 20–25 % в каждой возрастной группе, независимо от того, в каких семьях они живут, склонны называть себя бедными. Удивительно то, что так считают даже одиночки. Казалось бы, одинокие жители села должны чувствовать себя более уверенно, ведь они тратят деньги только на себя (предположительно). Перелом в мнениях наступает только в тех семьях, где насчитывается пять или шесть человек и больше, здесь появляются уже более высокие цифры приобщения к страте бедняков (33–34 %), пессимистические выводы о собственном благосостоянии характерны для респондентов в возрасте от 31 до 45 лет и от 46 до 60 лет, членов многодетных семей.

Заключение

Применив многомерный подход к исследованию бедности, мы установили, что субъективистские факторы доходной стратификации, основанные на анализе интервальных шкал самооценок индивидов, стоит рассматривать как самостоятельную методологию социальных исследований, которая может быть удачно дополнена анализом объективных данных.

Результаты проведенных социологических исследований позволили нам составить в обобщенном, укрупненном виде портрет бедного человека в Арктике. Стоит принять во внимание пространственный, территориальный фактор появления и воспроизводства бедности: сам факт, что человек проживает в Арктике, уже является «фактором риска», человек лишается многих жизненных благ, которые доступны обычному жителю в центральных городах, арктический житель часто недополучает продуктов, его здоровье находится под угрозой, он в большей степени, нежели другие жители Земли, зависим от изменения климата, и, наконец, он крайне редко может позволить себе выехать за пределы Республики Саха (Якутия) и, со-

ответственно, осознает собственную социальную исключенность. Уровень социального оптимизма жителей Арктики достаточно высок, и даже бедные люди придерживаются такой позиции, многим событиям северяне дают позитивную оценку. Запас социального оптимизма является важным ресурсом для улучшения качества жизни в Арктике. Вторым ресурсом повышения качества жизни арктического жителя и борьбы с бедностью можно назвать стремление местных жителей активно заниматься бизнесом, предпринимательские инициативы в Арктике активно развиваются во всех районах.

Литература

1. Гордон Л. А. Бедность, благополучие, противоречивость: материальная дифференциация в 1990-е годы // *Общественные науки и современность*. 2001. № 3. С. 5–21.
2. Тихонова Н. Е. Феномен бедности в современной России // *Социологические исследования*. 2014. № 1 (357). С. 7–19.
3. Иванов Д. В. Новые конфигурации неравенства и потоковые структуры глэм-капитализма // *Социологические исследования*. 2016. № 6 (386). С. 13–23.
4. Подойницына И. И. Этнокультурные стереотипы трудового поведения в сфере производства: на примере Республики Саха (Якутия). Новосибирск: Наука, 1995. С. 114–132.
5. Подойницына И. И. Общество открытых классов. Очерки о моделях социальной структуры. Новосибирск: Наука, 1999.
6. Rink E., Reimer G. A., Anastario M., Watson Z. The influence of kinship networks and family relationships on pregnancy dynamics in North Greenland. *Elementa Science of the Anthropocene*. 2021. No. 9 (1). <https://doi.org/10.1525/elementa.2020.00162>
7. Kral M. J. Case 4.3 Suicide and well-being: A participatory study with Inuit in Arctic Canada // *Ethics in Participatory Research for Health and Social Well-Being: Cases and Commentaries*. Milton Park: Routledge, 2018. P. 95–96.
8. Маркова В. Н., Алексеева К. И., Неустроева А. Б., Потравная Е. В. Анализ и прогноз уровня бедности населения в Арктической зоне Республики Саха (Якутия) // *Проблемы прогнозирования*. 2021. № 4 (187). С. 110–122. <https://doi.org/10.47711/0868-6351-187-110-122>
9. Минкова К. В. Проблемы развития Северного Квебека в начале XXI в.: уроки для России // *Россия и Канада: арктические гиганты: Материалы Седьмых Канадских чтений*. Санкт-Петербург, 5–6 апреля 2019 г. СПб.: Скифия-принт, 2019. С. 301–318.
10. Allen J., Wexler L., Rasmus S. Protective factors as a unifying framework for strength-based intervention and culturally responsive American Indian and Alaska native suicide prevention // *Prevention Science*. 2022. Vol. 23, no. 1. P. 59–72. <https://doi.org/10.1007/s11121-021-01265-0>
11. Степанова Т. И., Тарская А. С. Оценка качества жизни населения в местах традиционного проживания и традиционной хозяйственной деятельности коренных малочисленных народов Севера посредством реализации проекта «Человек в Арктике» // *Экономика Востока России*. 2021. № 1 (13). С. 73–76.
12. Гориков М. К. Российское общество как оно есть: монография. М.: Новый хронограф, 2011. С. 169–191.
13. Townsend P. *Poverty in the United Kingdom: A Survey of Household Resources and Standards of Living*. Berkeley: University of California Press, 1979.
14. Wagle U. Rethinking poverty: definition and measurement // *International Social Science Journal*. 2018. Vol. 68, no. 227–228. P. 183–193.
15. Wagle U. The estimates and characteristics of poverty in Kathmandu: What do three measurement standards suggest? // *The Social Science Journal*. 2006. Vol. 43, no. 3. P. 405–423.
16. Региональная статистика // Федеральная служба государственной статистики. URL: https://rosstat.gov.ru/regional_statistics (дата обращения: 23.03.2022).
17. Заболеваемость населения по районам // *Здравоохранение в Республике Саха (Якутия)*. Статистический сборник. Якутск, 2020.
18. Захарова Р. Н., Федоров А. И., Слепцова С. С., Подойницына И. И., Михайлова А. В., Балтахинова М. Е. Качество жизни населения трудоспособного возраста Восточной экономической зоны // *Якутский медицинский журнал*. 2018. № 1 (61). С. 44–46.

19. Егорова Т. П. Транспортная мобильность как индикатор качества жизни населения северных территорий России // Арктика XXI век. Гуманитарные науки. 2022. № 4 (30). С. 28–43.

20. Poleshkina I., Gorbunov V. Development of the air transport network in the Arctic zone of Eastern Siberia // Transportation Research Procedia. 2021. No. 57. P. 443–451.

Статья поступила в редакцию 4 июля 2022 г.;
рекомендована к печати 28 апреля 2023 г.

Контактная информация:

Подойницына Ирина Ивановна — д-р социол. наук, проф.; ii.podoinitsyna@s-vfu.ru

Егорова Татьяна Поликарповна — канд. экон. наук, вед. науч. сотр.; tr.egorova@s-vfu.ru

Poverty in the Yakut Arctic — the experience of sociological research*

I. I. Podoinitsyna, T. P. Egorova

North-Eastern Federal University in Yakutsk,
58, ul. Belinskogo, Yakutsk, 677000, Russian Federation

For citation: Podoinitsyna I. I., Egorova T. P. Poverty in the Yakut Arctic — the experience of sociological research. *Vestnik of Saint Petersburg University. Sociology*, 2023, vol. 16, issue 2, pp. 197–214. <https://doi.org/10.21638/spbu12.2023.206> (In Russian)

The article is devoted to one of the main topics of sociology and economics — poverty and the problems of its measurement. The relevance of the topic is determined by the fact that at each new stage of the development of society, the sets of consumer goods, the thresholds for the consumption of the population are changing, therefore adequate criteria for the analysis of poverty are required. The article examines the evolution of the views on poverty of domestic and foreign scientists, focusing on new factors of income stratification: territorial factor, factor of social inclusion, spatial configuration of inequality. At the empirical level, the results of monitoring, which was conducted for several years in 13 Arctic regions of the Republic of Sakha (Yakutia), are analyzed. The purpose of this study is to create a profile of a poor person in the Arctic (Republic of Sakha (Yakutia)) based on the results of the project “Man in the Arctic” (conducted by the Center for Strategic Studies under the Head of the Republic of Sakha (Yakutia)) and a number of studies conducted at the North-Eastern Federal University named after M. K. Ammosov and to study the determinants and correlates of poverty at the micro level. Accordingly, the subject of the study is the region of the Arctic zone of Russia, in particular, 13 districts that are part of the Republic of Sakha (Yakutia). The subject of the study is the profile of a poor person in the Arctic, the main characteristics of social inequality in the Arctic zone of the Republic of Sakha (Yakutia). Based on analysis of statistical data, the results of sociological research, mathematical and statistical analysis of primary data, a generalized, enlarged portrait of a poor man in the Arctic was compiled. The perception of the own position of the population of the Arctic regions, self-identification is one of the important aspects of measuring poverty.

Keywords: poverty, measurement criteria, Arctic zone, survey, mathematical and statistical analysis, social portrait, self-identification of the poor, consumer behavior, social exclusion, transport discrimination.

* Ministry of Education and Science of the Russian Federation, project no. FSRG-2023-0025; Academy of Sciences of the Republic of Sakha (Yakutia), project no. 5328 “Assessment of the state, analysis of the main trends in the natural and socio-economic state, human potential of the Arctic Economic Zone of the Republic of Sakha (Yakutia)”; Government of the Republic of Sakha (Yakutia), project “A man in the Arctic”.

References

1. Gordon L. A. Poverty, well-being, inconsistency: material differentiation in the 1990s. *Public sciences and modernity*, 2001, no. 3, pp. 5–21. (In Russian)
2. Tikhonova N.E. Poverty phenomenon in modern Russia. *Sociological studies*, 2014, no. 1 (357), pp. 7–19. (In Russian)
3. Ivanov D.V. New configurations of inequality and flow structures of glam-capitalism. *Sociological studies*, 2016, no. 6 (386), pp. 13–23.
4. Podoinitsyna I. I. *Ethno-cultural stereotypes of labor behavior in the field of production: on the example of the Republic of Sakha (Yakutia)*. Novosibirsk, Nauka Publ., 1995, pp. 114–132. (In Russian)
5. Podoinitsyna I. I. *Open Class Society. Essays on models of social structure*. Novosibirsk, Nauka Publ., 1999. (In Russian)
6. Rink E., Reimer G. A., Anastario M., Watson Z. The influence of kinship networks and family relationships on pregnancy dynamics in North Greenland. *Elementa Science of the Anthropocene*, 2021, no. 9 (1). <https://doi.org/10.1525/elementa.2020.00162>
7. Kral M. J. Case 4.3 Suicide and well-being: A participatory study with Inuit in Arctic Canada. *Ethics in Participatory Research for Health and Social Well-Being: Cases and Commentaries*. Milton Park, Routledge, 2018, pp. 95–96.
8. Markova V. N., Alekseeva K. I., Neustroeva A. B., Potravnaya E. V. Analysis and forecast of the poverty rate in the Arctic zone of the Republic of Sakha (Yakutia). *Studies on Russian Economic Development*, 2021, no. 4 (187), pp. 110–122. <https://doi.org/10.47711/0868-6351-187-110-122> (In Russian)
9. Minkova K. V. Modern development of northern Quebec: lessons for Russia. *Proceedings of the VII International Canadian Studies Conference “In Rossiya i Kanada: arkticheskie giganty”*. St. Petersburg, Skifia-Print Publ., 2019, pp. 301–318. (In Russian)
10. Allen J., Wexler L., Rasmus S. Protective factors as a unifying framework for strength-based intervention and culturally responsive American Indian and Alaska native suicide prevention. *Prevention Science*, 2022, vol. 23, no. 1, pp. 59–72. <https://doi.org/10.1007/s11121-021-01265-0>
11. Stepanova T. I., Tarskaya A. S. Assessment of the traditional economic of the indigenous people of the North through the implementation of the project “Man in the Arctic”. *Economy of Eastern Russia*, 2021, no. 1 (13), pp. 73–76. (In Russian)
12. Gorshkov M. K. *Russian society as it is: experience of sociological diagnostics*. Moscow, Novyi khronograf Publ., 2011, pp. 169–191. (In Russian)
13. Townsend P. *Poverty in the United Kingdom: A Survey of Household Resources and Standards of Living*. Berkeley, University of California Press, 1979.
14. Wagle U. Rethinking poverty: definition and measurement. *International Social Science Journal*, 2018, vol. 68, no. 227–228, pp. 183–193.
15. Wagle U. The estimates and characteristics of poverty in Kathmandu: What do three measurement standards suggest? *The Social Science Journal*, 2006, vol. 43, no. 3, pp. 405–423.
16. Regional statistics. *Federal State Statistics Service*. Available at: https://rosstat.gov.ru/regional_statistics (accessed: 23.03.2022). (In Russian)
17. Morbidity of the population by districts. *Health care in Republic of Sakha (Yakutia): statistical compendium*. Yakutsk, 2020. (In Russian)
18. Zakharova R. N., Fedorov A. I., Sleptsova S. S., Podoinitsyna I. I., Mikhajlova A. V., Baltahinova M. E. Quality of life of the working-age population of the eastern economic zone of Yakutia. *Yakut medical journal*, 2018, no. 1 (61), pp. 44–46. (In Russian)
19. Egorova T. P. Transport mobility as an indicator of the quality of life of the population of the northern territories of Russia. *21st century Arctic. Humanities*, 2022, no. 4 (30), pp. 28–43. (In Russian)
20. Poleshkina I., Gorbunov V. Development of the air transport network in the Arctic zone of Eastern Siberia. *Transportation Research Procedia*, 2021, no. 57, pp. 443–451. (In Russian)

Received: July 4, 2022
Accepted: April 28, 2023

Authors' information:

Irina I. Podoinitsyna — Dr. Sci. in Sociology, Professor; ii.podoinitsyna@s-vfu.ru
Tatyana P. Egorova — PhD in Economic Sciences, Leading Researcher; tp.egorova@s-vfu.ru